

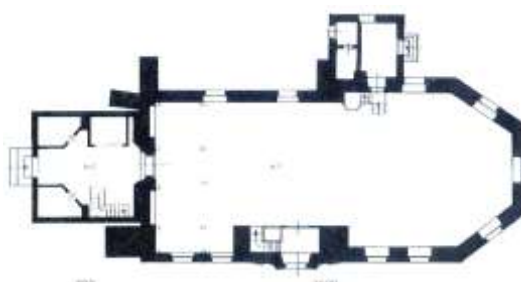
Jarszewo, gm. Kamień Pomorski, pow. kamieński
(nazwa miejscowości sprzed 1945 r. : Jassow);

Wieś Jarszewo położona jest w odległości 5 km na południe od Kamienia Pomorskiego, przy szosie Kamień-Wolin. Pierwsza wzmianka o wsi w źródłach pisanych pochodzi z r. 1308 (Iarsow). Podczas prac archeologicznych natrafiono jednak na ślady osady z X-XIII wieku. W XIV wieku wieś należała do klasztoru dominikanów w Kamieniu Pomorskim; zajmowała wówczas obszar 24 włók, z czego 2 należały do parafii. Kolejne stulecia nie przyniosły zmian w strukturze wsi, w której w 1594 r. było 11 gospodarstw – każde o powierzchni 2 włók. Po wojnie 30-letniej w wyniku pokoju westfalskiego Jarszewo znalazło się w granicach państwa brandenburskiego. W XIX wieku wieś zaczęła się rozrastać – w 1871 r. mieszkało w niej 385 osób w 56 domach. W okresie międzywojennym liczba mieszkańców nieznacznie spadła - w 1925 r. było to 360 osób. Obecnie wieś zamieszkuje 285 osób.



W rozplanowaniu do dziś czytelna jest placowa forma wsi, ukształtowana w średniowieczu. XIX-wieczne mapy miejscowości dokumentują owalny układ przestrzenny, z nieregularnym, wrzecionowatym nawsiem, na którym usytuowany jest kościół wraz z cmentarzem. Okalały go zagrody czworoboczne z budynkami bramnymi i wąskofrontowymi chałupami w głębi działek siedliskowych. Na krańcu północno-zachodnim znajdował się nieistniejący obecnie kościół staroluterański. W I. 20. XX w. w południowej części wsi wybudowano dwór i niewielki folwark. Zachowana obecnie, murowana zabudowa zagrodowa pochodzi z 4 ćw. XIX i 1 ćw. XX w.

Kościół w Jarszewie wraz z dzwonnica wieżową stanowi najcenniejszy obiekt zabytkowy. Wzmiankowany po raz pierwszy w 1534 r. – charakteryzuje się zwartą, późnogotycką bryłą, z trójbocznym zamknięciem części wschodniej. Od zachodu dostawiona jest późniejsza (wykonana w 1645 r. przez mistrza ciesielskiego Martena Bellina) drewniana, czworoboczna wieża, o typowej na Pomorzu Zachodnim zwężającej się ku górze formie, przekrytej wysmukłym, ośmiobocznym hełmem. Od północy do nawy przylega zakrystia na rzucie kwadratu, a przy południowej ścianie nawy, we wnętrzu, wydzielona jest wnęka – mieszcząca empore boczną (tzw. „empora prałatów”). Kościół wzniesiony został z głazów granitowych (starsze fragmenty nawy) oraz z cegły.



W świątyni zachowane jest XVII-wieczne, manierystyczne wyposażenie sakralne o wybitnych walorach artystycznych. Składa się na nie: ołtarz główny, ambona przyścienna, empora muzyczna i boczna, ławki, polichromowany strop.

Ołtarz wykonany został w l. 1653-1665 przez stolarza Gregora Beckmana i malarza Christiana Basske z Gryfic. Retabulum, podzielone kolumnkami toskańskimi, zawiera płyciny z malowidłami: boczne (zamknięte półkoliście, zdobione kaboszonami i rautami) z postaciami Mojżesza i św. Jana Chrzciciela, w części środkowej scena *Ostatniej Wieczerzy* współcześnie zastąpiona została obrazem *Chrystusa z krzyżem*. Predella zawiera dwie sceny starotestamentowe: *Zesłanie manny na pustyni* oraz *Arkę Przymierza*, w zwieńczeniu - obraz przedstawiający *Chrystusa Dobrego Pasterza walczącego z wilkiem*. Zgodnie z naukami Lutra, wymowa ideowa sceny głównej - ustanowienia Eucharystii, wzmocniona przedstawieniami starotestamentowymi w predelli, wyrażała prawdę o Sakramencie jako „Chlebie Nowego Przymierza” oraz „Chlebie z nieba”. Motyw przedstawieniowy wilka zagrażającego owczarni zawarty w scenie wieńczącej jest aluzją do pojawiającej się wówczas na Pomorzu doktryny Kalwina, postrzeganej przez duchownych protestanckich jako zagrożenie dla nowej religii. Uzupełnieniem programu konfesyjnego ołtarza jest bogata dekoracja snycerska z motywami ornamentu okuciowego i zwijanego.



Ambona, ufundowana przez miejscowego pastora, wykonana w latach 1633-1634, zachowała, niemal całościowo, oryginalną formę z ośmiobocznym korpusem, zaplekiem i baldachimem (w okresie powojennym zaginęło zwieńczenie baldachimu i płycina zaplecka). Korpus zawiera malowane przez Christiana Basske w 1665 r. płyciny z przedstawieniami Ewangelistów. Uzupełniają je łacińskie inskrypcje, stanowiące moralizatorskie wezwanie do nawrócenia i pokuty. W 1681 r. program teologiczny ambony wzbogacono o wyobrażenie *Chrystusa Nauczającego* w płycinie umieszczonej na balustradzie schodów, autorstwa Joachima Sellina z Wolina.

Jest on również autorem obrazu *Sąd Ostateczny*, zawieszony na północnej ścianie nawy. Ten największy zachowany na Pomorzu Zachodnim obraz olejny na desce przedstawia bardzo popularny w sztuce chrześcijańskiej temat o złożonej, wielowątkowej ikonografii, ukształtowanej we wczesnym średniowieczu (w VIII i IX w). Najważniejszą znaczeniowo postacią jest Chrystus, siedzący na łuku tęczy i opierający stopy na kuli świata, otoczony postaciami Apostołów i Starców Apokalipsy. Poniżej wśród skłębionych obłoków - dmące w trąby anioły obwieszczają koniec świata. W dolnej części kompozycji przedstawiono scenę zmartwychwstania zmarłych z centralną postacią Archanioła Michała wyciągającego z grobu duszę zbawioną. Po jego lewej stronie wyobrażono otchłań piekielną z grzesznikami, a po prawej zastępy zbawionych wstępujące do rajy.

Ciekawe informacje o popularności tego typu przedstawień w XVII-wiecznej sztuce protestanckiej Pomorza przytacza Marcin Wisłocki, autor wydanej w 2005 r. książki *Sztuka protestancka na Pomorzu 1535-1684*. Dowiadujemy się z niej, że dzieła te - zazwyczaj monumentalnych rozmiarów - umieszczane były w tylnej, zachodniej części kościoła, w obrębie przyziemia wieży, a w mniejszych świątyniach wiejskich - zawieszane na ścianie nawy w pobliżu empory organowej. Takie lokalizacje wiązały się z sięgającą średniowiecza tradycją malowideł ściennych o tym samym temacie. W czasach nowożytnych w krajach Rzeszy, w Gdańsku i jego

domenie oraz w Skandynawii powszechne były fundacje dla kościołów protestanckich obrazów *Sądu Ostatecznego*. Wśród przyczyn powstawania tego rodzaju przedstawień autor książki wymienia powszechne i nasilające się w ciągu 2 poł. XVI i XVII w. nastroje oczekiwania na koniec świata i dzień sądu nad ludzkością.



Na Pomorzu Zachodnim przeświadczenie to narastało szczególnie w czasie trwania wojny trzydziestoletniej (1618-1648), której towarzyszyły wyniszczające ludność liczne zarazy i głód. Malarskie zobrazowanie dnia sądu ostatecznego miało głosić wypełnienie się proroctwa z Ewangelii św. Mateusza, a drastyczność ukazanych mąk piekielnych skłaniać wiernych ku prawdziwej pokucie.

Na ścianach prezbiterium zawieszono są kolejne obrazy olejne: *Zwiastowanie* i *Narodziny Chrystusa*, będące XIX-wiecznymi kopiami obrazów Joachima Sellina.

Ustawione we wnętrzu nawy drewniane ławy dla wiernych, zdobione snyderką o motywach architektonicznych, w płycinach drzwiczek zawierają wyobrażenia Ewangelistów i Proroków oraz motywy kwiatów polnych. Te ostatnie, realistycznie przedstawione, mają także swój ukryty sens symboliczny. W formie pojedynczych kwitnących pędów ukazane zostały m.in. kwiaty: maku, malwy, obuwika, lilii pomarańczowej (symbol przelanej krwi męczeńskiej), błękitnego orlika (oznacza cierpienie i pokutę), tulipana, żonkila.



Opracowanie plastyczne otrzymała także balustrada empory organowej z płycinami zawierającymi malowane sceny figuralno-narracyjne. Przedstawienia o tematyce biblijnej, datowane na 1682 r., obrazują poszczególne przykazania Dekalogu. Cykl otwierają postaci Chrystusa i reformatorów Melanchtona i Bugenhagena, kolejne sceny to: *Adoracja Złotego Cielca* (Przykazanie I), *Ukamiowanie bluźniercy* (Przykazanie II), *Ewangelickie kazanie w miejscowym kościele* (Przykazanie III), *Dawid przybywający na miejsce śmierci Absaloma* (Przykazanie IV), *Zabójstwo Abła*

(Przykazanie V), *Józef i żona Putyfara* (Przykazanie VI), *Natan opowiadający Dawidowi przypowieść o bogaczu i biedaku* (Przykazanie VII), *Oskarżenie Zuzanny* (Przykazanie VIII), *Oskarżenie Nabota przed ludem w obecności Achaba* (Przykazanie IX), *Rozdzielenie stad Jakuba i Labana* (Przykazanie X). Wymienione starotestamentowe przedstawienia wypełnienia bądź przekroczenia normy wpisują się w tradycję ilustrowanych katechizmów protestanckich. W zobrazowaniu trzeciego przykazania – ukazano wiernie wnętrze kościoła w Jarszewie (z widocznym ołtarzem), było to zgodne z zasadą bezpośredniego nawiązywania do religijnego życia gminy (M. Wisłocki, s. 152). Uzupełnieniem programu katechetycznego świątyni są obrazy alegoryczne, umieszczone w płycinach empory bocznej (przy ścianie południowej), ilustrujące poszczególne wersy modlitwy *Ojcze Nasz*. Zostały wykonane w 1914 r. przez malarza A. Wilda.

Dopełnieniem i zwieńczeniem bogatego wyposażenia sakralnego jarszewskiego kościoła jest przekrywający całe wnętrze polichromowany strop beczkowy. Został założony w pocz. XX w., zastępując osiemnastowieczny strop belkowy, znacznie wówczas zniszczony, grożący zawaleniem. Część starych belek wykorzystano jako elementy konstrukcyjne – tworzą one poprzeczne ściąg, spięte słupami z elementami więźby dachowej oraz łuki tarczowe koleby (gięte półkoliście), dawne odeskowanie użyto też wtórnie w przyściennych partiach stropu i w przekryciu zakrystii. Przy wymianie starej konstrukcji wnętrze zyskało też na przestronności i wysokości. Wystrój malarski stropu, wykonany w 1913 r. przez malarza Wilda z Hannoveru, jest dokładną kopią wcześniejszego barokowego malowidła stargardzkiego malarza Kühla. Ukazuje sklepienie nieba, wypełnione szczerlnie obłokami, układającymi się w tonda obramiające postaci muzykujących aniołów. Na jednolitym niebieskim tle chóry anielskie tworzą kompozycyjne osie boczne i środkową, a dopełnieniem całości są obłoki nieboskłonu. Dziękczynny hymn *Te Deum* zapisany został na wydłużonych wstęgach banderol.



Kościół w Jarszewie, obecnie parafialny p.w. Narodzenia NMP – o zachowanej pierwotnej późnogotyckiej bryle (nieprzekształconej późniejszymi przebudowaniami) i historycznym wyposażeniu – należy do najcenniejszych obiektów sakralnych województwa zachodniopomorskiego, od 1958 r. jest wpisany do rejestru zabytków.

Źródła:

- 1) Karta ewidencyjna zabytków architektury i budownictwa, oprac. Lidia Kozłowska, 1997 r., archiwum BDZ/WUOZ, Szczecin;
- 2) Karty ewidencyjne zabytków ruchomych, oprac. K. Kroman (1987 r.), J. Kochanowska (1995 r., 2000 r.), archiwum BDZ/WUOZ, Szczecin;
- 3) Studium ruralistyczne gminy Kamień Pomorski, oprac. A. Gerlach-Jósewicz, K. Kroman, L. Walasek, 1994 r., archiwum BDZ/WUOZ, Szczecin;
- 4) M. Wisłocki, *Sztuka protestancka na Pomorzu 1535-1684*, Szczecin 2005 r.

Zdjęcia: A. Hamberg-Federowicz, C. Nowakowski, oprac. A. Bartczak, K. Wójcik